

TIESOS SKVERAS



1	ARCHITEKTŪRINĖS IDĖJOS INTEGRALUMAS IR KOKYBĖ	3
1.1	TERITORIJOS URBANISTINĖ IDĖJA	3
1.2	PASTATO ARCHITEKTŪRINĖ IDĖJA	5
1.3	SPRENDINIŲ POVEIKIS MIESTO DALIES ĮVAIZDŽIUI	7
2	FUNKCIONALUMAS	9
2.1	PROJEKTUOJAMOS TERITORIJOS (ŽEMĖS SKLYPO) SPRENDINIAI	9
2.2	PROJEKTUOJAMO PASTATO SPRENDINIAI	11
3	TVARUMAS	13
3.1	SIŪLOMŲ SPRENDINIŲ SOCIALINĖ ĮTAKA	13
3.2	VIEŠŲJŲ ERDVIŲ IR JUNGČIŲ ARCHITEKTŪRINIŲ SPRENDINIŲ KOKYBĖ	13
3.3	VIDAUS ERDVIŲ KOMFORTAS IR ENERGINIS EFEKTYVUMAS	13
3.4	EKOLOGIŠKUMAS, ILGAAMŽIŠKUMAS	13
4	BENDRIEJI STATINIO RODIKLIAI	15

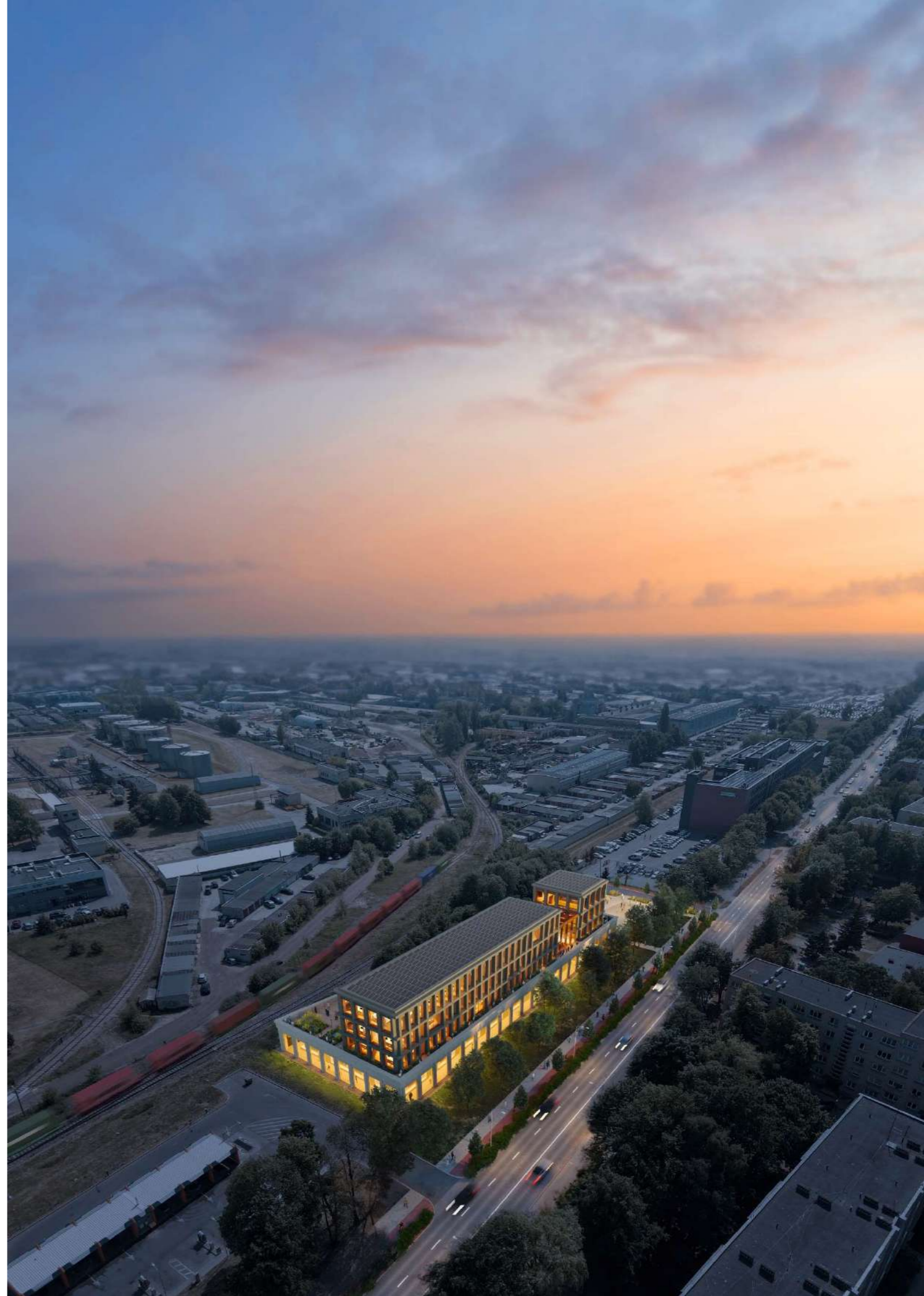
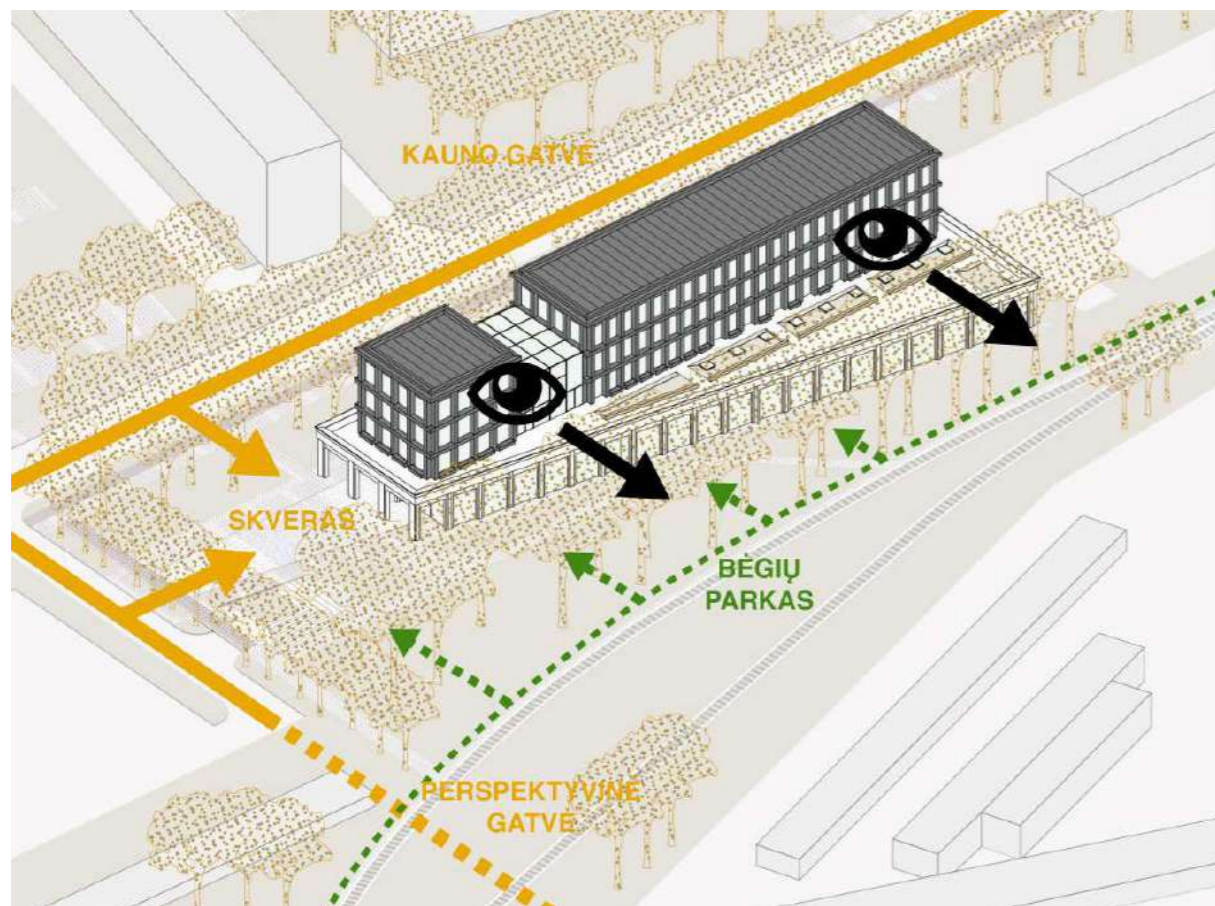
1 ARCHITEKTŪRINĖS IDĖJOS INTEGRALUMAS IR KOKYBĖ

1.1 TERITORIJOS URBANISTINĖ IDĖJA

Tiesos skveras – tai atvira, gyvybinga vieša erdvė, kuria naudosis teismo rūmų darbuotojai, lankytojai ir, svarbiausia, miestiečiai. Pagrindinis šio pasiūlymo tikslas – sklandžiai sujungti pastatą su miesto urbanistiniu audiniu bei atvėti miestiečiams pakankamai uždarą teismo tipologiją. Taip gaunama dviguba nauda – kuriama nauja miesto vieša erdvė bei gerinamas teismo rūmų įvaizdis visuomenėje.

Pagrindinė pastato vieša erdvė – skveras – bei pagrindinis įėjimas į teismo rūmus siūlomi įrengti vakarinėje sklypo dalyje. Vieta parinkta atsižvelgiant į tai, kad bendrasis planas numato industrinio Policijos kvartalo konversiją ir viena iš pagrindinių gatvių į kvartalą bendrajame ir detalajame planuose numatyta palei vakarinę sklypo kraštinę. Atitinkamai Kauno g. ateityje susijungs su perspektyvine gatve, o sklypo vakarinis kampas atsidurs labai aktyvioje gatvių sankryžoje, šalia kurios ir numatomas skveras bei pagrindinis pastato įėjimas.

Pastatas ilgąja kraštine komponuojamas Kauno gatvės perimetru, taip formuojama Kauno gatvės erdvė. Vakarinėje dalyje pastatas šiek tiek atitraukiamas nuo būsimos gatvės taip formuojant skvero erdvę. Rytinė kraštinė formuoja sklypo perimetrą. Tuo tarpu pietinėje dalyje dėl sklype esamų medžių, kuriuos projektu siūloma išsaugoti, užstatymas įgauna įstrižą kryptį. Projekte numatyta išsaugoti visus sklype esančius medžius.



1.2 PASTATO ARCHITEKTŪRINĖ IDĖJA

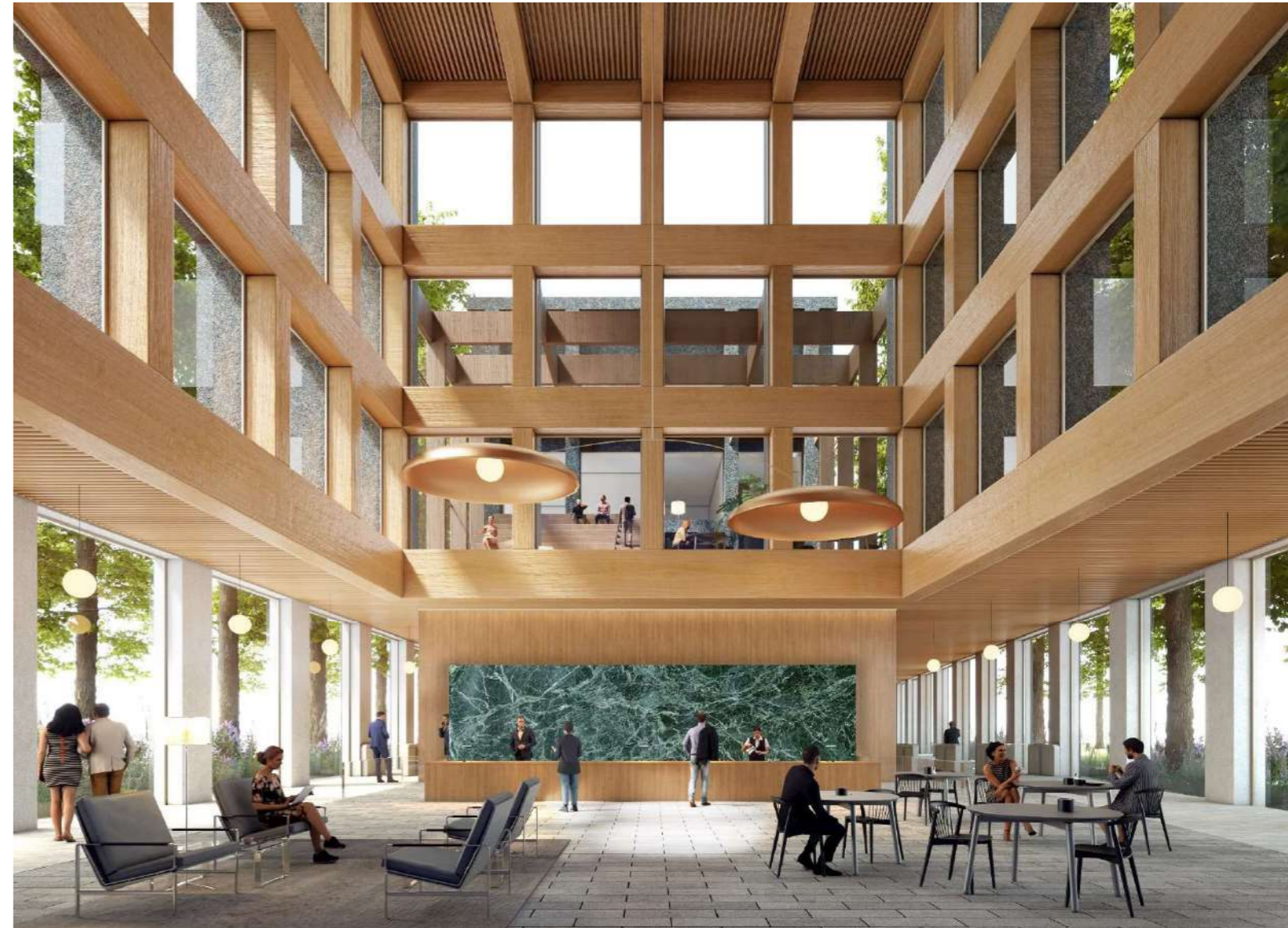
Architektūrinė idėja – **atviri rūmai**. Įprastai teismo rūmai dėl saugumo yra gana uždara tipologija, tačiau procesai vykstantys rūmuose visuomenei yra labai įdomūs. Projektuojamame pastate visos pirmo aukšto išorinės sienos yra skaidrios – nėra aklinų fasadų. Taip suteikiama galimybė apžvelgti pastato bendro naudojimo erdves pastato perimetru.

Įėjimo holas projektuojamas kaip **Tiesos skvero** pratęsimas. Holas yra atskirtas nuo likusių teismo rūmų patalpų, todėl gali veikti kaip autonomiška vieša erdvė sujungta su lauko skveru. Prie recepcijos numatyta galimybė įrengti ir nedidelę kavinę, kuri aptarnautų rūmų lankytojus bei skvere leidžiančius laiką miestiečius. Taip įėjimo holas taptų gyvybinga teismo rūmų bei miesto erdve.

Likusioje 1 aukšto dalyje perimetru projektuojami praėjimai link teismo salių. Šie praėjimai yra tarsi miesto pėsčiųjų takai vedantys nuo skvero link teismo salių. Praėjimuose galima prisėsti, palaukti kol bus atidarytos salės bei apžvelgti pastato aplinką. Tuo pačiu teismo salių sienos gali veikti kaip ekspozicijų plokštumos, kurias visuomet galima apžvelgti iš lauko. Taip kuriamas betarpiškas pastato pirmo aukšto ryšys su miesto viešosiomis erdvėmis.

Pastato tūris yra padalintas į 3 dalis. Svarbiausia pastato dalis – pirmasis aukštas – yra išryškintas didesniu aukščiu bei medžiagiškumu (baltas gelžbetonis) ir veikia kaip cokolis ant kurio komponuojami administracinio pastato bei skvero tūriai (iš tamsiai pilko granitinio tinko). Tarp administracinės dalies ir skvero tūrio yra projektuojama skaidri jungtis, kurioje numatytos bendro naudojimo teismo darbuotojų patalpos. Ši stiklinė jungtis turi išėjimą ant pastato cokolio (2 aukšte), kuriame yra numatyta privati teismo darbuotojų terasa, atsukta į pietinę pusę. Iš čia bus matomas bėgių parkas bei Klaipėdos industrinis veidas, kurį numatyta konvertuoti. Toks tūrių suskaidymas vizualiai sumažina pastato ilgį ir aukštį bei priartina pastato tūrį prie žmogiško mastelio visu perimetru. Taip pat formuoja laiptuotą pastato siluetą Kauno gatvėje.

Pagrindiniai idėjos principai atskleidžiami ir tūrio kompozicijoje. Pirmasis aukštas, kuris yra labiausiai apžvelgiamas ir viešas yra išryškinamas savo didesniu aukščiu bei medžiagiškumu (baltas gelžbetonis). Tuo likusi pastato dalis, kurioje numatytos privatesnės patalpos yra projektuojama iš tamsiai pilko granitinio tinko. Pastato architektūra siekiama maksimaliai visuomenei atveriamos pastato viešos erdves.



1.3 SPRENDINIŲ POVEIKIS MIESTO DALIES ĮVAIZDŽIUI

Projektuojama teritorija yra viena svarbiausių Policijos kvartalui, nes yra prie vieno iš perspektyvinių pagrindinių įvažiavimų į kvartalą. Projektuojamas skveras sklandžiai įsijungs į esamą ir planuojamą miesto viešų erdvių tinklą bei taps jungtimi tarp Rumpiškių kvartalo ir Policijos kvartalo. Tuo tarpu pastato pagrindinis įėjimas matomas iš skvero bei būsimos gatvių sankryžos taps labiausiai atpažįstamu teismo rūmų veidu – vizitine kortele.



2 FUNKCIONALUMAS

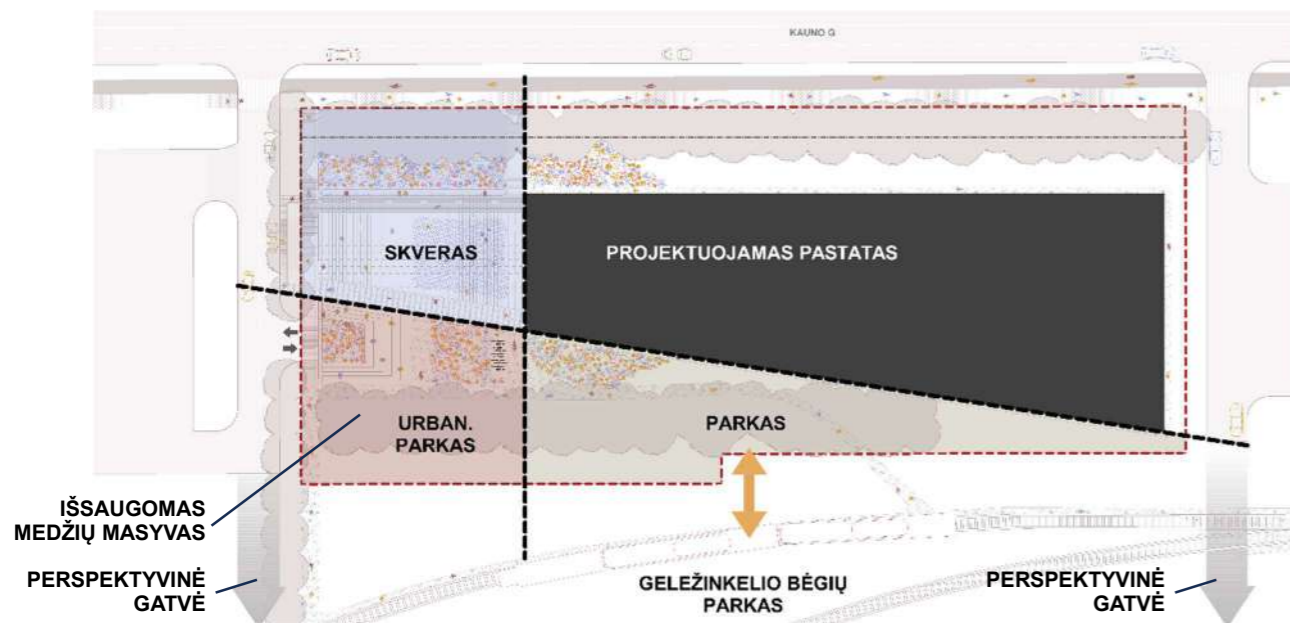
2.1 PROJEKTUOJAMOS TERITORIJOS (ŽEMĖS SKLYPO) SPRENDINIAI

Sklypas sudalintas į 4 pagrindines funkcines zonas:

- Skveras - pagrindinė sklypo erdvė, kuri bus naudojama ir teismo rūmų lankytojų, ir miestiečių. Šioje erdvėje numatytos atsisėdimo zonos, nedidelis reprezentatyvus fontanas skvero centre bei apželdinimo sprendiniai.
- Projektuojamas pastatas – tai skvero pratęsimas. Pastatu formuojamas Kauno g. ir būsimo pravažiavimo sklypo rytuose perimetrinis užstatymas.
- Urbanizuotas parkas – tai erdvė tarp tiesos skvero ir laukinio, neurbanizuoto parko. Šioje zonoje siūloma sodinti naujus medžius, įrengti želdynus, virš įvažiavimo įrengti amfiteatrą su vaizdu į Policijos kvartalą, teismo rūmus bei skverą. Taip pat numatytos dviračių stovėjimo vietos integruotos tarp želdinių.
- Parkas – pietinėje sklypo dalyje numatyta zona, kurią planuojama naudoti kaip ekstensyvų parkelį. Tai natūrali ir neužstatyta sklypo dalis, kuri jungiasi su bėgiais ir Policijos kvartalu. Tikėtina, kad konvertuojant Policijos kvartalą dabartinė geležinkelio vėžė ateityje taps bėgių parku kuris natūraliai jungsis su projekto sklypu.

Pėstieji bei dviratininkai į sklypą patenka iš Kauno g. per numatytus takus. Dviratininkams numatytos antžeminės dviračių stovėjimo vietos Urbanizuoto parko dalyje, taip pat požeminės dviračių stovėjimo vietos automobilių saugyklos centre.

Atvykstantiems automobiliais numatytas įvažiavimas į sklypą vakarinėje dalyje. Visos automobilių stovėjimo vietos numatytos požeminėje saugykloje, taip pritaikant visą sklypą pėstiesiems. Iš požeminės automobilių saugyklos numatomas keltuvas bei laiptai į teismo rūmų holą (skverą).



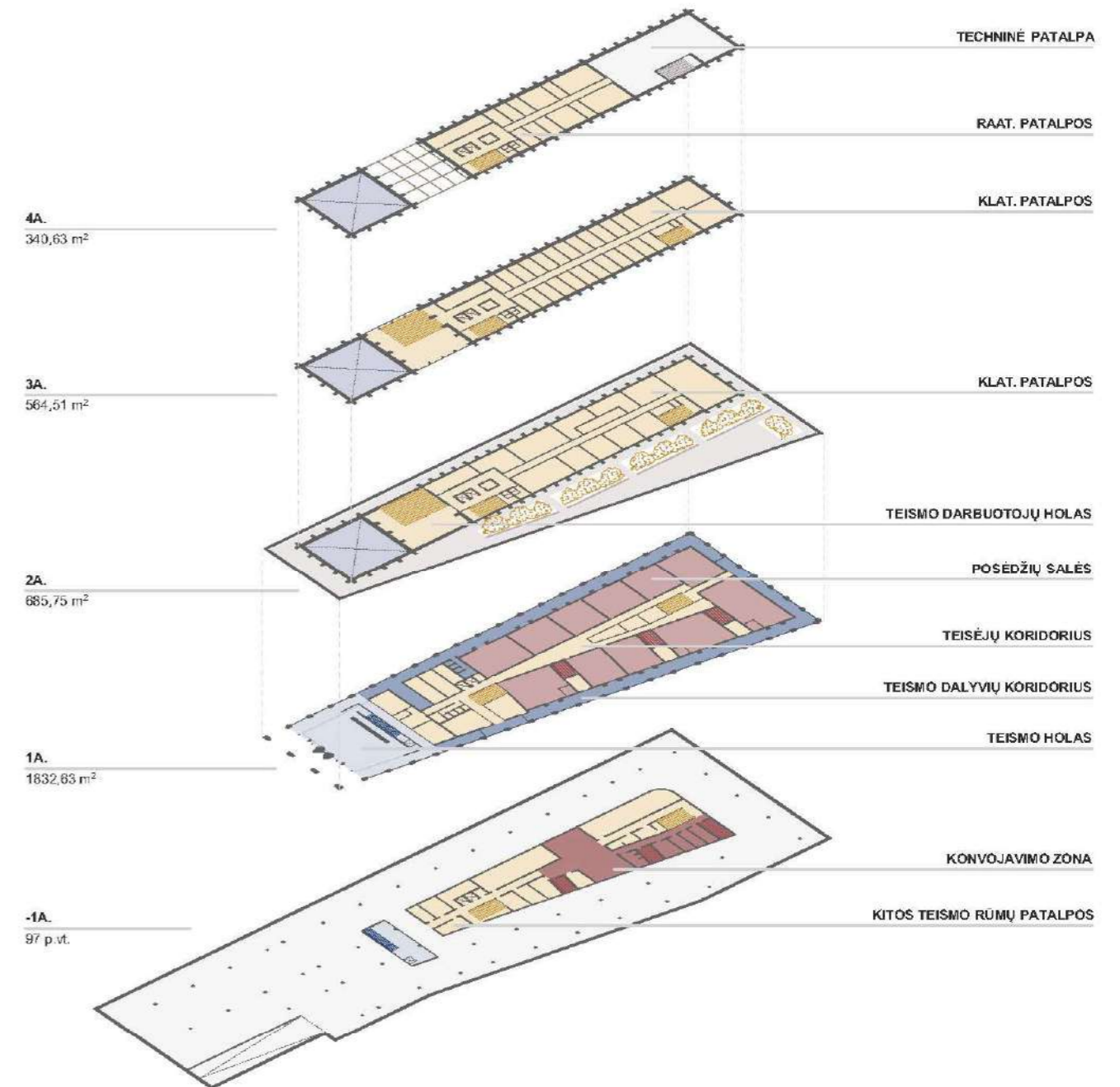
2.2 PROJEKTUOJAMO PASTATO SPRENDINIAI

Pastato funkcinis suplanavimas projektuojamas taip, kad aiškiai atlieptų erdvių hierarchiją. Siekiama, kad į pastato erdves būtų patenkama nuosekliai judant viešomis/privačiomis erdvėmis:

Vieša (gatvė/skveras) → pusiau privati (1 aukšto) → Privatu (praėjimai perimetru) → Uždara (teismo salės bei darbuotojų patalpos).

Pastato darbuotojų, lankytojų srautų pasiskirstymas geriausiai perskaitomas vertikalčiai:

- -1 aukšte numatyta automobilių saugykla skirta darbuotojų ir lankytojų poreikiams. Iš saugyklos atskiriami 3 srautai: lankytojai laiptais ar keltuvu kyla į holą/skvero erdvę. Teismo darbuotojai centrinėje dalyje naudojami liftais ar laiptais ir kyla į savo darbo erdves 2-4 aukštuose. Konvojuojami asmenys iš automobilių saugyklos vedami tiesiai į teismo sales atskiromis laiptinėmis.
- 1 aukšte numatyta vieša bendro naudojimo erdvė – holas, kuris veikia kaip skvero pratęsimas. Jame numatyta informacijos centro vieta su galimybe įrengti nedidelę kavinę, už kurios suplanuota dokumentų priėmimo zona/langeliai. Likusios pastato dalis tai teismo perimetru apeinamos teismo salės ir bendro naudojimo patalpos. Koridoriai kontroliuojami praėjimo kontrole ir yra skirti tik lankytojams atvykusiems į teismo sales arba žurnalistams. Tuo tarpu centrinėje pastato dalyje įrengiamas uždaras teisėjų holas iš kurio patenkamas tiesiai į teismo sales.
- 2 aukšte numatytos KLAT darbo patalpos pagal programą bei dalis bendro naudojimo patalpų. Iš bendro naudojimo patalpų bei KLAT darbo kabinetų yra galimybė išeiti į privatų darbuotojų kiemą – terasą.
- 3 aukšte numatyta dalis bendro naudojimo patalpų – amfiteatriniai laiptai jungiami su antruoju aukštu. Taip pat likusi dalis KLAT darbo kabinetų.
- 4 aukšte numatyti RAAT darbo kabinetai. Likusi dalis aukšto yra skirta techninei įrangai – vėdinimo įrenginiams, išoriniams vėsinimo blokams, kitai techninei įrangai.



3 TVARUMAS

3.1 SIŪLOMŲ SPRENDINIŲ SOCIALINĖ ĮTAKA

Sklypas ir dalis pastato pirmo aukšto galės būti naudojama vietinės bendruomenės ir Rumpiškių kvartalo gyventojų poreikiams. Kartu su lauko viešomis erdvėmis pastato hole galėtų veikti kavinė, kuri būtų prieinama visiems. Taip teismo rūmai būtų atveriami visuomenei, aplinkinės viešos erdvės taptų ir trumpų susostojimų bei susitikimų vieta – būtų kuriamas šiuolaikiškų rūmų įvaizdis miesto kontekste.

3.2 VIEŠŲJŲ ERDVIŲ IR JUNGČIŲ ARCHITEKTŪRINIŲ SPRENDINIŲ KOKYBĖ

Pastato aplinka kuriama taip, kad veiktų kaip jungtis tarp gyvenamojo Rumpiškių kvartalo ir ateityje planuojamo konvertuoti Policijos kvartalo. Sklypo erdvėse prioritetas teikiamas pėstiesiems ir dviratininkams, automobilių stovėjimo vietos projektuojamos požeminėje saugykloje. Sklype esantys medžiai išsaugomi paverčiant juos parku besiribojančiu su pramonine teritorija pietuose.

3.3 VIDAUS ERDVIŲ KOMFORTAS IR ENERGINIS EFEKTYVUMAS

Teismo darbuotojams sukuriama galimybė naudotis uždaro stogo kiemeliu, kuris atribotas nuo judrios Kauno gatvės ir orientuotas į pietus. Tuo tarpu patalpas nuo saulės padeda apsaugoti gilūs pastato piliastrai. Pastatas projektuojamas A++ klasės. Siekiant efektyviai išnaudoti plokščio stogo plotą ant jo įrengiamos saulės baterijos, kartu uždengiančios ir techninę/inžinerinę 4 aukšto erdvę.

3.4 EKOLOGIŠKUMAS, ILGAAMŽIŠKUMAS

Pastatas projektuojamas iš surenkamų konstrukcijų. Dalis išorinių konstrukcijų būtų iš surenkamo gelžbetonio. Dalis stogo konstrukcijų bei skvero atriumas konstruojami iš klijuoto medžio sijų. Fasado apdailos medžiagos:



4 BENDRIEJI STATINIO RODIKLIAI

BENDRIEJI STATINIO RODIKLIAI				
Eil. Nr.	Pavadinimas	Mato vienetas	Kiekis	Pastabos
Žemės sklypas				
1.	Žemės sklypo plotas	m ²	6 426	
2.	Žemės sklypo užstatymo intensyvumas	k	0,53	
3.	Žemės sklypo užstatymo tankis	%	38	
4.	Pastato užstatymo plotas	m ²	2 446,03	Pastato užstatytas plotas 1 832,63 m ² Amfiteatro plotas – 137 m ²
5.	Kietų dangų plotas žemės sklype	m ²	613,4	
6.	Želdynų plotas žemės sklype	m ²	3 842,97	59,8% sklypo ploto
7.	Antžeminių automobilių stovėjimo vietų skaičius žemės sklype	vnt.	0	
Pastatas				
8.	Pastato bendrasis plotas	m ²	7 012,66	
9.	Pastato požeminės dalies plotas	m ²	3 589,14	Automobilių saugykla 3 154,68 m ² Kitos pastato patalpos 434,46 m ²
10.	Pastato antžeminės dalies plotas	m ²	3 423,52	
11.	Pastato tūris	m ³	4 5363,79	Požeminis tūris – 15833,15 m ² , antžeminis tūris 29530,64 m ²
12.	Pastato požeminės dalies aukštų skaičius	vnt.	1	
13.	Pastato antžeminės dalies aukštų skaičius	vnt.	4	
14.	Pastato aukštis	m	19	
15.	Požeminių automobilių stovėjimo vietų skaičius	vnt.	97	

